

deliberazione n. 2024/37 del 23/07/2024

PIANO INTEGRATO DI ATTIVITÀ E ORGANIZZAZIONE (PIAO)
2024 – 2025 – 2026

Indice

- SEZIONE 1 SCHEDA ANAGRAFICA DELL'AMMINISTRAZIONE

- SEZIONE 2 VALORE PUBBLICO, PERFORMANCE E ANTICORRUZIONE
 - 2.1 SOTTOSEZIONE DI PROGRAMMAZIONE - VALORE PUBBLICO
 - 2.2 SOTTOSEZIONE DI PROGRAMMAZIONE - PERFORMANCE
 - 2.3 SOTTOSEZIONE DI PROGRAMMAZIONE - RISCHI CORRUTTIVI E TRASPARENZA

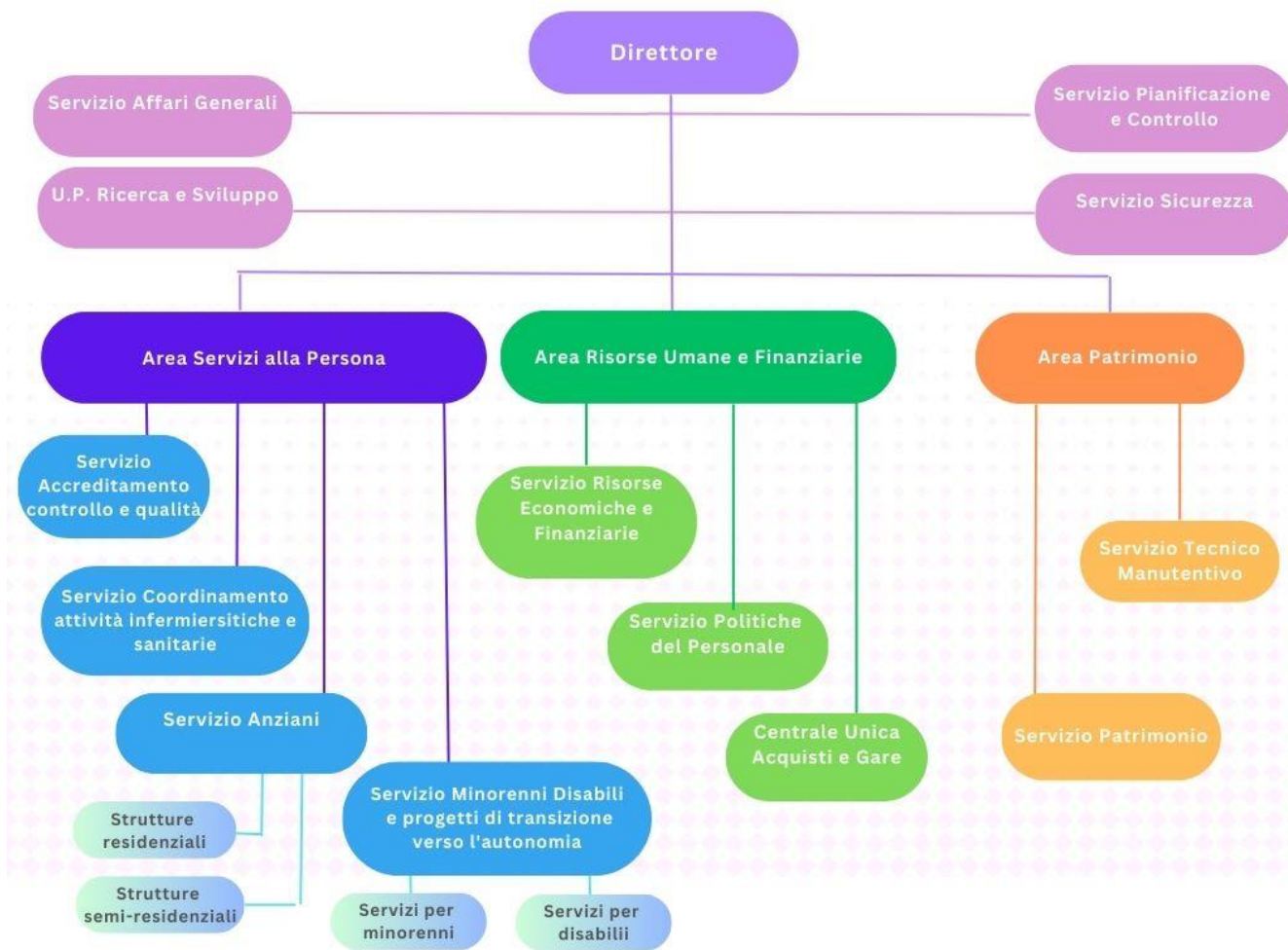
- SEZIONE 3 ORGANIZZAZIONE E CAPITALE UMANO
 - 3.1 SOTTOSEZIONE DI PROGRAMMAZIONE - STRUTTURA ORGANIZZATIVA
 - 3.2 SOTTOSEZIONE DI PROGRAMMAZIONE - ORGANIZZAZIONE DEL LAVORO AGILE
 - 3.3 SOTTOSEZIONE DI PROGRAMMAZIONE - PIANO TRIENNALE DEI FABBISOGNI DI PERSONALE

- SEZIONE 4 MONITORAGGIO

- ALLEGATI

3.1 SOTTOSEZIONE DI PROGRAMMAZIONE - STRUTTURA ORGANIZZATIVA

Il capitale umano è la principale risorsa di ASP. La struttura organizzativa di ASP “REGGIO EMILIA – Città delle Persone” è così articolata, nel rispetto dell’art. 12 del Regolamento di Organizzazione aziendale



Il ruolo di Direttore e la Responsabilità delle Aree sono affidati a Dirigenti (qualifica Unica Dirigenziale di cui al vigente CONTRATTO COLLETTIVO NAZIONALE DI LAVORO RELATIVO AL PERSONALE DELL'AREA DELLE FUNZIONI LOCALI)

La responsabilità dei Servizi è di norma affidata a personale ascritto all'Area Funzionari e EQ (ex cat. D) di cui al vigente CONTRATTO COLLETTIVO NAZIONALE DI LAVORO RELATIVO AL PERSONALE COMPARTO FUNZIONI LOCALI destinatario di incarico di Posizione Organizzativa

L'ampiezza delle unità organizzative è molto variabile a seconda del Servizio (si veda la sottosezione "piano triennale dei fabbisogni di personale" per un più puntuale dettaglio)

Il Modello Organizzativo è definito dal Regolamento di Organizzazione e da sottostanti Atti di Organizzazione approvati con Deliberazione del Consiglio di Amministrazione. Eventuali interventi e azioni necessarie per assicurare la sua coerenza rispetto agli obiettivi di valore pubblico identificati potranno essere adottati dal Consiglio di Amministrazione o dai Dirigenti in base a quanto previsto dal Regolamento di organizzazione.

Nel corso del 2023 l'Azienda ha avviato una profonda riorganizzazione della propria struttura che ha investito sia l'articolazione delle Aree sia quella dei Servizi. In particolare sono state individuate e istituite 3 strutture di massima dimensione (Aree), a cui è preposto un dirigente, e ciascuna di esse articolata al proprio interno in Servizi cui è preposto un Funzionario EQ incaricato di Elevata Qualificazione. I Servizi, a seconda della loro ampiezza e complessità, sono articolati, a loro volta, in diversi gradi, ruoli, funzioni e responsabilità.

Per il dettaglio puntuale della riorganizzazione si rinvia alle deliberazioni del C.d.A. n. 2023/21 del 31/03/2023 e n. 2023/64 del 27/10/2023 nonché la Determinazione del Direttore n. 2023/370 del 17/11/2023.

INTEGRAZIONE

Premesso che:

- L'allegato A al CCNL 16.11.2022, funzioni locali, ha previsto le nuove declaratorie relative all'Area degli Operatori, all'Area degli Operatori Esperti, all'Area degli Istruttori e all'Area degli dei Funzionari e dell'Elevata Qualificazione che in questo documento si intendono interamente richiamate.
- Il CCNL 16.11.2022, funzioni locali offre l'opportunità di riprogettare i profili professionali dei dipendenti, al fine di assicurare le professionalità e competenze di cui ha e/o potrebbe avere bisogno in coerenza con l'organizzazione aziendale e in una logica di efficiente combinazione tra semplificazione e specializzazione.
- Le "Linee di Indirizzo per l'individuazione dei nuovi fabbisogni professionali da parte delle amministrazioni pubbliche", (di seguito Linee di Indirizzo), adottate con DM del 22 luglio 2022 dalla Presidenza del Consiglio dei Ministri – Dipartimento della Funzione Pubblica e pubblicate sulla Gazzetta Ufficiale del 14 settembre 2022, decreto di natura non regolamentare ai sensi dell'art. 6-ter, comma 1, D.lgs. n. 165/2001, definiscono una metodologia operativa di orientamento che le amministrazioni adatteranno, in sede applicativa, al contesto ordinamentale delineato dalla disciplina di settore e

stabiliscono che gli Enti opereranno nell'ambito dell'autonomia organizzativa ad essi riconosciuta dalle fonti normative, nel rispetto dei vincoli di finanza pubblica.

- In data 4 luglio 2024 si è positivamente concluso il confronto tra la delegazione trattante di parte pubblica e le RSU e OO.SS. con la sottoscrizione di apposito accordo, conservato agli atti del Servizio personale, ai sensi e per gli effetti dell'art. 5, comma 3, lettera c), del CCNL 16.11.2022, funzioni locali

Ricordati, in particolare, alcuni passaggi, contenuti nell'Introduzione alle richiamate Linee di Indirizzo, che si ritengono particolarmente significativi anche per la realtà dell'Azienda: *“È un assunto condiviso, infatti, che la capacità delle amministrazioni pubbliche di rispondere con prontezza alle sfide poste dalle trasformazioni economiche, sociali e tecnologiche dipenda, oltre che dalla capacità di visione del management che le guida, anche dalla qualità dei modelli organizzativi adottati e, in particolare, dalla articolazione, coerenza ed aggiornamento delle competenze dei lavoratori che vi operano all'interno.”* [omissis] *“L'ampio quadro di riforme del lavoro pubblico investe, tra gli altri aspetti, le modalità di selezione, valutazione e carriera dei dipendenti pubblici che si saldano, a loro volta, alla formazione e alla riprogettazione del sistema dei profili professionali secondo un modello articolato per competenze, ossia conoscenze, capacità tecniche e capacità comportamentali, che diventano il contenuto descrittivo delle famiglie professionali e delle singole posizioni di lavoro presenti all'interno dell'organizzazione. Questo modello, guidando le diverse leve di gestione del personale in coerenza con le prestazioni e con le competenze attese in una amministrazione moderna ed efficiente, funge da trait d'union tra riforma del reclutamento, sviluppo delle carriere e formazione professionale, in una logica di gestione integrata delle risorse umane competency based, senza trascurare gli aspetti motivazionali e valoriali tipici del civil service.”*

Preso a riferimento, anche per ASP Reggio Emilia, il glossario contenuto nel paragrafo 2 delle citate Linee di indirizzo che di seguito si riporta:

- Area/categoria di inquadramento: è il contenitore giuridico definito dai CCNL a cui corrisponde un livello omogeneo di conoscenze e capacità necessarie per l'espletamento di una vasta e diversificata gamma di attività lavorative.
- Famiglia professionale: è un ambito professionale omogeneo caratterizzato da competenze simili o da una base professionale e di conoscenze comune.
- Profilo professionale: è l'insieme delle attività e caratteristiche che riempiono di contenuto la definizione di una figura professionale.
- Profilo di ruolo: è la descrizione delle finalità, responsabilità e competenze che caratterizzano un determinato ruolo.
- Profilo di competenza: insieme delle competenze necessarie per svolgere un determinato ruolo, descritte rispetto ad un modello di riferimento.
- Compito: singola attività svolta per il raggiungimento di un risultato.
- Mansione: insieme di compiti (più o meno omogenei) che connotano lo spazio organizzativo affidato ad una persona;
- Posizione: il punto occupato dal titolare di una mansione nella struttura organizzativa;
- Ruolo: il comportamento atteso dalla persona cui è affidata una posizione;

- Struttura: insieme delle posizioni contenute nell'organizzazione;
- Competenze: è l'insieme di conoscenze, capacità tecniche e capacità comportamentali.

Ravvisata, inoltre, la necessità di fornire un'identificazione dei ruoli in analogia a quanto rappresentato dalle citate Linee di indirizzo:

- Ruoli operativi: racchiudono i ruoli di quanti, nelle diverse amministrazioni, sono addetti a fornire ausilio ai processi trasversali o a quelli caratterizzanti; normalmente, in termini di competenze e grado di autonomia, sono contraddistinti da:
 - competenze: basso grado di specializzazione tecnica, buona affidabilità, alta capacità di collaborazione;
 - autonomia: bassa autonomia nella definizione dei compiti e nel monitoraggio, alta supervisione diretta.
- Ruoli tecnici/di supporto; ricomprendono sia i ruoli connotati da un preciso contenuto tecnico che quelli più generalisti utilizzati in una o più fasi di un dato processo di lavoro; in entrambi i casi, in termini di competenze e grado di autonomia, sono contraddistinti da:
 - competenze: buona capacità tecnica, affidabilità e collaborazione.
 - autonomia: buona autonomia esercitata per attività di routine, alta supervisione diretta.
- Ruoli gestionali/di coordinamento: ricomprendono sia i ruoli con responsabilità diretta di gestione di un'attività o di una sequenza di attività di processo sia i ruoli caratterizzati dalla responsabilità che si esercita nel coordinamento di altre unità di personale; in entrambi i casi, in termini di competenze e grado di autonomia, sono contraddistinti da:
 - competenze: alta capacità tecnica, affidabilità, collaborazione e capacità di coordinamento e supervisione del lavoro di altri;
 - autonomia: alta autonomia esercitata anche per attività non di routine e gestione diretta di processi complessi, bassa supervisione diretta.
- Ruoli professionali/manageriali: ricomprendono sia i ruoli caratterizzati da elevata specializzazione di conoscenze in ambiti disciplinari complessi che i ruoli con responsabilità di uno o più processi di lavoro;
 - competenze: conoscenza del settore combinata a capacità programmazione e leadership;
 - autonomia: completa, esercita la funzione di supervisione sulle strutture affidate con responsabilità.

Asp Reggio Emilia – Città delle Persone, in considerazione di quanto fin qui esposto, adotta un modello organizzativo per competenze, come di seguito illustrato.

La Tabella 1 rappresenta la riprogettazione del sistema dei profili professionali secondo un modello articolato per competenze che diventano il contenuto descrittivo delle famiglie professionali. In tale schema assume centralità la suddivisione tra profili in ordine alla competenza e all'ambito prestazionale. Le principali novità relative alla famiglia delle professioni amministrativo/contabili, per ogni area di inquadramento, riguardano il diverso profilo attribuito per competenze giuridico-amministrative rispetto a quelle economico-contabili.

Le professioni tecniche, per ogni ordine di inquadramento, abbracciano competenze specialistiche professionali; trovano allocazione autonoma in tale famiglia le competenze informatiche per meglio corrispondere alle esigenze di informatizzazione dei processi e, in generale, di transizione digitale. Si è, inoltre, proceduto, per accorpamento, alla semplificazione dei profili operativi.

La famiglia delle professioni educative e sanitarie è costituita da competenze altamente specialistiche, in correlazione alla normativa vigente sull'accreditamento, al requisito formativo-culturale e, in ambito educativo, alle disposizioni contrattuali di comparto che prevedono gli educatori ascritti all'area dei Funzionari e EQ considerando, di conseguenza, a esaurimento gli educatori ancora ascritti all'area dei istruttori. Trovano valorizzazione in tale famiglia le professioni prettamente sanitarie di cui ASP ha, o potrebbe avere, necessità di avvalersene in una logica di specializzazione delle competenze al fine di corrispondere con efficacia e precisione alle esigenze degli utenti finali. Per quanto attiene i profili ascritti all'area degli operatori esperti, di converso, si è agito premiando la logica della semplificazione per accorpamento.

Infine, la famiglia delle professioni specialistiche non sanitarie, caratterizzati dall'inquadramento nella sola area dei Funzionari e EQ, raccoglie le competenze delle professioni liberali, e di profili caratterizzati da competenze anche derivanti da percorsi formativi specifici e specializzanti.

La tabella di trasposizione dei vecchi profili professionali nei nuovi profili professionali (Tabella 2), rappresenta in un quadro sinottico il passaggio dai vecchi ai nuovi profili professionali evidenziando le decisioni intervenute di semplificazione ovvero di specializzazione dei profili professionali proposti rispetto al precedente schema.

Il paniere dei profili di ruolo abbinati ai profili professionali (Tabella 3) rappresenta le possibili declinazioni dei profili in ottica di specializzazione degli stessi. Vale la pena di evidenziare che tale paniere rappresenta uno schema esemplificativo e non esaustivo del ventaglio di specializzazioni di cui ASP potrebbe avere astrattamente bisogno. I profili di ruolo sono adatti a rappresentare la prestazione di un dato momento e, per tale motivo, si modellano alla realtà organizzativa, con la necessaria flessibilità di cui si ha bisogno, in un dato momento e contesto. Il profilo di ruolo è attribuito dove l'organizzazione lo ritiene necessario in una progressiva specializzazione delle finalità, delle responsabilità e delle competenze che caratterizzano un determinato ruolo.

A sistema di quanto fin qui esposto, deriva la Mappa Organizzativa dell'Azienda (Tabella 4), rappresentata da una matrice che incrocia, per i processi produttivi/erogativi individuati nell'ASP – declinati in:

- caratterizzanti (line): Gestione di attività/erogazione servizi a diretto beneficio dell'utenza;
- di supporto (staff): Gestione delle risorse economiche, Gestione delle risorse umane, Processi di approvvigionamento, Processi relativi ai servizi ausiliari gestione del patrimonio, Processi relativi ai servizi ausiliari di manutenzione, Processi di supporto alla governance, Processi di gestione delle risorse tecnologiche;

e le Famiglie professionali declinate in:

- profili operativi;

- profili tecnici di supporto;
- profili gestionali di coordinamento;
- profili professionali/manageriali;

articolati in Profili professionali e profili e correlati ai Profili di ruolo.

Tale mappa esemplifica l'astratta organizzazione seppur individuando il contesto e l'ambito concreto di sviluppo.

Il modello si completa con la definizione dei job profile per ciascun profilo professionale tale da individuare le competenze e le caratteristiche sia in termini di hard skills che di soft skills, potendo, invece, eventualmente, rinviare agli specifici avvisi/bandi per il reclutamento o promozione di sviluppo della carriera i requisiti che definiscono i Profili di ruolo.

*Tabella 1 – Famiglie Professionali
(in neretto i profili professionali attualmente coperti)*

FAMIGLIE PROFESSIONALI											
PROFILI PROFESSIONALI			PROFILI PROFESSIONALI			PROFILI PROFESSIONALI			PROFILI PROFESSIONALI		
AMMINISTRATIVO/CONTABILI			PROFESSIONI TECNICHE			PROFESSIONI EDUCATIVE E SANITARIE			PROFESSIONI SPECIALISTICHE NON SANITARIE		
1	FE Q	Funzionario amministrativo	1	FE Q	Funzionario tecnico	1	FE Q	Fisioterapista	1	FE Q	Avvocato
2	FE Q	Funzionario contabile	2	FE Q	Funzionario tecnico informatico	2	FE Q	Infermiere	2	FE Q	Archivista
						3	FE Q	Funzionario Educatore	3	FE Q	Specialista della comunicazione
						4	FE Q	Terapista occupazionale	4	FE Q	Specialista della prevenzione e della sicurezza
						5	FE Q	Specialista dei servizi alla persona			
						6	FE Q	Psicologo			

7	FE Q	Podologo
8	FE Q	Medico
9	FE Q	Logopedista
10	FE Q	Terapista della neuro psicomotricità dell'età evolutiva
11	FE Q	tecnico della riabilitazione psichiatrica

1	IST	Istruttore amministrativo	1	IST	Istruttore tecnico	1	IST	Animatore
2	IST	istruttore contabile	2	IST	Istruttore dei servizi generali	2	IST	R.A.A.I.
			3	IST	Istruttore informatico	3	IST	Istruttore Educatore

1	OE	Operatore amministrativo	1	OE	Operatore tecnico	1	OE	O.S.S.
2	OE	Operatore contabile	2	OE	Operatore dei servizi generali	2	OE	operatore educativo

Tabella 2 – Tabella di trasposizione

n.	n.	VECCHIO PROFILO	n	n	NUOVO PROFILO
1	1	Funzionario	1	1	Funzionario amministrativo
2	2	Istr. Dir. Amm.vo			

3	3	Istruttore direttivo giuridico			
4	4	Istr. Dir. Contabile	2	2	Funzionario contabile
5	5	Istr. Dir. Tecnico	3	3	Funzionario tecnico
6	6	Ingegnere informatico	4	4	Funzionario tecnico informatico
7	7	Fisioterapista	5	5	Fisioterapista
8	8	Infermiere	6	6	Infermiere
9	9	Coord. Infermieristico			
10	10	Istr.Dir.Coordinatore/Resp. Di servizio	7	7	Funzionario Educatore
11	11	(educatori in D)			
12	12	Terapista Occupazionale	8	8	Terapista occupazionale
13	13	Coord. Resp.Servizi alla persona	9	9	Specialista dei servizi alla persona
14	14	Psicologo	10	10	Psicologo
15	15	Medico	11	11	Medico
16	16	Podologo	12	12	Podologo
17	17	Logopedista	13	13	Logopedista
18	18	Terapista della neuro e psicomotricità dell'età evolutiva	14	14	Terapista della neuro e psicomotricità dell'età evolutiva
19	19	Tecnico della riabilitazione psichiatrica	15	15	Tecnico della riabilitazione psichiatrica
20	20	Avvocato	16	16	Avvocato
21	21	Archivista	17	17	Archivista
22	22	Specialista Comunicazione Istituzionale	18	18	Specialista della comunicazione
23	23	Tecnico della prevenzione	19	19	Specialista della prevenzione e della sicurezza
1	24	Istr. Amm.vo	1	20	istruttore amministrativo
			2	21	Istruttore contabile
2	25	Istruttore Tecnico	3	22	istruttore tecnico
3	26	Coord. Servizio Magazzino	4	23	istruttore dei servizi generali
4	27	Coord. Servizio Guardaroba			
			5	24	istruttore informatico
5	28	Animatore Atelierista	6	25	Animatore
6	29	R.A.A.I.	7	26	R.A.A.I.

7	30	Educatore	8	27	Istruttore Educatore (ad esaurimento)
1	31	Coll. Informatico Amm.vo	1	28	Operatore amministrativo
2	32	Esecutore Amm.vo			
			2	29	Operatore contabile
3	33	Op. Sp. Magazzino	3	30	Operatore tecnico
4	34	Op. Spec. Idraulico			
5	35	Op. A.S.T. Eletttricista			
6	36	Op. A.S.T. Officina			
7	37	Cuoco	4	31	operatore dei servizi generali
8	38	Esecutore alberghiero			
9	39	Op. Sp. Guardaroba			
10	40	O.S.S.	5	32	O.S.S.
11	41	Assistente Educatore	6	33	operatore educativo
12	42	Animatore			
13	43	Operatori di assistenza integrata			
14	44	addetto assistenza di base (ADB)			
1	45	operatore appoggio			

	Vecchi	Nuovi	differenza	%
TOTALE PROFILI	45	33	-12	-26,67%
di cui				
FUNZIONARI EQ	23	19	-4	-17,39%
ISTRUTTORI	7	8	1	14,29%
OPERATORI ESPERTI	14	6	-8	-57,14%
OPERATORI	1	0	-1	-100,00%
totale	45	33	-12	-26,67%

Tabella 3 – Paniere dei Profili di Ruolo
(in neretto i profili di ruolo attualmente coperti)

FAMIGLIE PROFESSIONALI

PROFILI PROFESSIONALI	PANIERE PROFILI DI RUOLO	PROFILI PROFESSIONALI	PANIERE PROFILI DI RUOLO	PROFILI PROFESSIONALI	PANIERE PROFILI DI RUOLO	PROFILI PROFESSIONALI	PANIERE PROFILI DI RUOLO
AMMINISTRATIVO/CONTABILI		PROFESSIONI TECNICHE		PROFESSIONI EDUCATIVE E SANITARIE		PROFESSIONI SPECIALISTICHE NON SANITARIE	
Funzionario amministrativo	<ul style="list-style-type: none"> > project manager > specialista trattamento giuridico del personale > specialista della programmazione dei fabbisogni > specialista della negoziazione > specialista della ricerca e sviluppo > specialista della progettazione formativa > specialista della programmazione strategica > RSPP > esperto giuridico in contrattualistica pubblica > specialista delle procedure di gara > responsabile del servizio > ... 	Funzionario tecnico	<ul style="list-style-type: none"> > project manager > Specialista della gestione del patrimonio immobiliare > specialista ambientale > specialista dell'efficiamento energetico > mobility manager > responsabile del servizio > ... 	Fisioterapista		Avvocato	<ul style="list-style-type: none"> > responsabile del Servizio

<p>Funzionario contabile</p>	<ul style="list-style-type: none"> > <i>project manager</i> > economista > <i>specialista della contabilità e del bilancio</i> > <i>specialista trattamento economico del personale</i> > <i>specialista della previdenza e pensione</i> > <i>specialista del trattamento accessorio</i> > <i>controller</i> > responsabile del servizio > ... 	<p>Funzionario tecnico informatico</p>	<ul style="list-style-type: none"> > <i>specialista dei sistemi informativi</i> > <i>specialista informatico</i> > ... 	<p>Infermiere</p>	<ul style="list-style-type: none"> > responsabile del servizio > coordinatore infermieristico sanitario > RAS > ... 	<p>Archivista</p>	
				<p>Funzionario Educatore</p>	<ul style="list-style-type: none"> > <i>Funzionario Educatore di servizi residenziali e semiresidenziali</i> > <i>Funzionario educatore territoriale</i> > Responsabile dei servizi educativi residenziali e semiresidenziali per minorenni > <i>Educatore professionale socio pedagogico</i> > <i>Educatore professionale socio sanitario</i> > <i>specialista della progettazione e</i> 	<p>Specialista della comunicazione</p>	

	<i>organizzazione dei servizi</i> > ...		
Terapista occupazionale		Specialista della prevenzione e della sicurezza	> RSPP
Specialista dei servizi alla persona	> Coord. Resp. Servizi alla persona > specialista della progettazione e organizzazione dei servizi > responsabile del servizio > ...		
Psicologo			
Podologo			
Logopedista			

Terapista della neuro psicomotricità dell'età evolutiva	
tecnico della riabilitazione psichiatrica	
Medico	

Istruttore amministrativo	<ul style="list-style-type: none"> > istruttore del reclutamento > istruttore delle comunicazioni istituzionali (personale) >istruttore del protocollo > istruttore del processo amministrativo > istruttore delle relazioni con il pubblico URP > istruttore degli approvvigionamenti > ... 	Istruttore tecnico		Animatore	<ul style="list-style-type: none"> > atelierista > animatore sociale
istruttore contabile	<ul style="list-style-type: none"> > istruttore delle entrate > istruttore della contabilità e bilancio > istruttore della previdenza e pensione > istruttore del trattamento economico > addetto alla pianificazione e 	Istruttore dei servizi generali	<ul style="list-style-type: none"> > coordinatore di magazzino > coordinatore di guardaroba > ... 	R.A.A.I.	

	controllo > ...				
		Istruttore informatico		Istruttore Educatore	> istruttore Educatore di servizi residenziali e semiresidenziali > istruttore educatore territoriale > ...
Operatore amministrativo	> addetto alla gestione delle presenze > addetto agli acquisti > addetto al protocollo > ...	Operatore tecnico	> operaio idraulico > operaio elettricista > operaio manutentore > operaio di magazzino > operaio > ...	O.S.S.	> operatore dell'assistenza integrata > operatore animatore > ...
Operatore contabile		Operatore dei servizi generali	> addetto di guardaroba > addetto all'accoglienza > addetto alla cucina > commesso > ...	operatore educativo	> assistente educatore > ...

Tabella 3 – matrice dell'organizzazione per profili

PROCESSI CARATTERIZZANTI (LINE)	FAMIGLIE PROFESSIONALI	PROFILI PROFESSIONALI/Profili di ruolo							
		PROFILI PROFESSIONALI OPERATIVI	<i>Profili di ruolo operativi</i>	PROFILI PROFESSIONALI TECNICI DI SUPPORTO	<i>Profili di ruolo tecnici di supporto</i>	PROFILI PROFESSIONALI GESTIONALI DI COORDINAMENTO	<i>Profili di ruolo gestionali di coordinamento</i>	PROFILI PROFESSIONALI/MANAGERIALI	<i>Profili di ruolo professionali/manageriali</i>
Gestione di attività/erogazione servizi a diretto beneficio dell'utenza	PROFESSIONI EDUCATIVE E SOCIO SANITARIE	O.S.S.	> operatore dell'assistenza integrata > operatore animatore > ...	R.A.A.I.		Specialista dei servizi alla persona	> <i>Coord. Resp. Servizi alla persona</i> > <i>specialista della progettazione e organizzazione dei servizi</i> > ...	Specialista dei servizi alla persona	> <i>Responsabile del Servizio</i>
		operatore educativo	> <i>assistente educatore</i> > ...	Animatore	> <i>atelierista</i> > <i>animatore sociale</i> > ...	Fisioterapista		Infermiere	> <i>Coordinatore infermieristico/Responsabile del servizio</i>
				Istruttore Educatore	> istruttore Educatore di servizi residenziali e semiresidenziali	Terapista Occupazionale			

					> istruttore educatore territoriale > ...				
						Funzionario Educatore	<ul style="list-style-type: none"> > Funzionario Educatore di servizi residenziali e semiresidenzi ali > Funzionario educatore territoriale > Responsabile dei servizi educativi residenziali e semiresidenzi ali per minorenni > Educatore professionale socio pedagogico > Educatore professionale socio sanitario > specialista della progettazion 		

						e e organizzazio ne dei servizi > ...		
						Infermiere	> RAS	
						Psicologo		
						Podologo		
						Logopedista		
						Terapista della neuro e psicomotricit		

						à dell'età evolutiva			
						tecnico della riabilitazione psichiatrica			
						Medico			
	PROFESSIONI TECNICHE	Operatore dei servizi generali	> addetto al guardaroba > addetto all'accoglienza > addetto alla cucina > commesso > ...	Istruttore dei servizi generali	> coordinatore di guardaroba > ...				
	PROFESSIONI AMMINISTRATIVE/CONTABILI	Operatore amministrativo		Istruttore amministrativo		Funzionario amministrativo			

PROCESSI DI SUPPORTO (STAFF)	FAMIGLIE PROFESSIONALI	PROFILI PROFESSIONALI/Profili di ruolo							
		PROFILI PROFESSIONALI OPERATIVI	<i>Profili di ruolo operativi</i>	PROFILI PROFESSIONALI TECNICI DI SUPPORTO	<i>Profili di ruolo tecnici di supporto</i>	PROFILI PROFESSIONALI GESTIONALI DI COORDINAMENTO	<i>Profili di ruolo gestionali di coordinamento</i>	PROFILI PROFESSIONALI/MANAGERIALI	<i>Profili di ruolo professionali/manageriali</i>

Gestione delle risorse economiche	PROFESSIONI AMMINISTRATIVO/CONTABILE	Operatore contabile		Istruttore contabile	> istruttore delle entrate > istruttore della contabilità e bilancio > ...	Funzionario contabile	> project manager > economo > specialista della contabilità e del bilancio > ...	Funzionario contabile	responsabile del Servizio
		operatore amm.vo		Istruttore Amministrativo					
Gestione delle risorse umane	PROFESSIONI AMMINISTRATIVO/CONTABILE	Operatore amministrativo	> addetto alla gestione delle presenze > ...	Istruttore Amministrativo	> istruttore del reclutamento > istruttore delle comunicazioni istituzionali > ...	Funzionario amministrativo	> project manager > specialista trattamento giuridico del personale > specialista della programmazione dei fabbisogni > specialista della negoziazione > ...	Funzionario amministrativo	responsabile del Servizio
		Operatore contabile		Istruttore contabile	> istruttore della previdenza e pensione > istruttore del trattamento economico > ...	Funzionario contabile	> project manager > specialista trattamento economico del personale > specialista della previdenza e	Funzionario contabile	

							<i>pensione > specialista del trattamento accessorio > ...</i>		
Processi di approvvigionamento	PROFESSIONI AMMINISTRATIVE/CONTABILI	Operatore amministrativo	<i>> addetto agli acquisti</i>	Istruttore Amministrativo	<i>> istruttore degli approvvigionamenti > ...</i>	Funzionario amministrativo	<i>> project manager > esperto giuridico in contrattualistica pubblica > specialista delle procedure di gara > ...</i>	Funzionario amministrativo	<i>responsabile del Servizio</i>
	PROFESSIONI TECNICHE	Operatore tecnico	<i>> magazziniere > operaio > ...</i>	Istruttore Tecnico		Funzionario tecnico	<i>> project manager > ...</i>	Funzionario tecnico	<i>responsabile del Servizio</i>
					Istruttore dei servizi generali	<i>coordinatore di magazzino</i>			

Processi relativi ai servizi ausiliari gestione del patrimonio	PROFESSIONI TECNICHE	Operatore tecnico	> operaio idraulico > operaio elettricista > operaio manutent ore > operaio di magazzino > operaio > ...	Istruttore Tecnico		Funzionario tecnico	> project manager > Specialista della gestione del patrimonio immobiliare > specialista ambientale > specialista dell'efficienza energetica > ...	Funzionario tecnico	responsabile del Servizio
				Istruttore tecnico dei servizi generali	coordinatore di magazzino				
	PROFESSIONI AMMINISTRATIVO/CONTABILE	Operatore amministrativo		Istruttore Amministrativo		Funzionario amministrativo			
				istruttore contabile		Funzionario contabile			
Processi relativi ai servizi ausiliari di manutenzione	PROFESSIONI TECNICHE	Operatore tecnico	> operaio idraulico > operaio elettricista > operaio manutent ore > operaio di magazzino > operaio > ...	Istruttore Tecnico		Funzionario tecnico	> project manager > mobility manager > ...	Funzionario tecnico	responsabile del Servizio

				Istruttore dei servizi generali	<i>coordinatore di magazzino</i>			
	PROFESSIONI AMMINISTRATIVO/CONTABILE	Operatore amministrativo		Istruttore Amministrativo		Funzionario amministrativo		
				Istruttore contabile		Funzionario contabile		
Processi di supporto alla governance	PROFESSIONI AMMINISTRATIVO/CONTABILE	Operatore amministrativo	> addetto al protocollo	Istruttore Amministrativo	>istruttore del protocollo> istruttore del processo amministrativo> istruttore delle relazioni con il pubblico URP> ...	Funzionario amministrativo	> project manager> specialista della ricerca e sviluppo> specialista della progettazione e formativa> specialista della programmazione strategica> ...	
				Istruttore contabile	> addetto alla pianificazione e controllo > ...	Funzionario contabile	> project manager > controller > ...	Funzionario contabile
	PROFESSIONI SPECIALISTICHE NON SANITARIE							Avvocato
						Avvocato		<i>responsabile del Servizio</i>
						Archivista		

						Specialista della prevenzione e della sicurezza	> RSPP > ...		
						Specialista della comunicazione			
Processi di gestione delle risorse tecnologiche	PROFESSIONI TECNICHE			Istruttore informatico		Funzionario tecnico informatico	> specialista dei sistemi informativi > specialista informatico > ...		

3.3 SOTTOSEZIONE DI PROGRAMMAZIONE - PIANO TRIENNALE DEI FABBISOGNI DI PERSONALE

Ai sensi e per gli effetti delle deliberazioni del C.d.A. n. 4 del 26/01/2024 e n. 20 del 26/03/2024 si riportano le scelte quali-quantitative del Piano delle assunzioni, parte integrante e sostanziale del Piano Triennale dei Fabbisogni di Personale 2024-2026:

legenda:

- sono con carattere barrato e evidenziati in giallo le parti emendate;
- sono evidenziate in verde le parti aggiunte

PROGRESSIONI TRA LE AREE:

n.	Da Area	A Area	Profilo di destinazione	motivazione
6	Operatori esperti	Istruttori	<u>Istruttore educatore</u>	Riqualificazione del personale per individuare Assistenti educatori nei servizi accreditati e nei servizi convenzionati con ASL, FCR e Comune di Reggio Emilia;
3	Istruttori	Funzionari e EQ	<u>Funzionario Educatore</u> <i>Responsabile dei servizi educativi residenziali e semiresidenziali per minorenni</i>	Riqualificazione del personale per individuare Educatori responsabili delle comunità residenziali per minorenni e nei servizi per minorenni
5	Operatori esperti	Istruttori	<u>Istruttori amministrativi</u>	Riqualificazione del personale per potenziare servizi amministrativi in relazione alle attività svolte
5	Operatori esperti	Istruttori	animatori/atelieristi <u>Animatore</u>	Riqualificazione del personale per individuare animatori/atelieristi, a tempo pieno, dei servizi per minorenni al fine di qualificare i servizi accreditati;

2	Operatori esperti	Istruttori	<u>RAAI</u>	Riqualificazione del personale per individuare i RAAI funzionali alla qualificazione dei servizi accreditati;
2	Istruttori	Funzionari e EQ	<u>Specialista Servizi alla persona</u> <i>Profilo di ruolo: Coord. Resp. Servizi alla Persona</i>	Riqualificazione del personale per individuare Funzionari Coord. Resp. Servizi alla Persona funzionali alla qualificazione dei servizi accreditati;
14	Istruttori	Funzionari e EQ	<u>Funzionario Educatore</u>	Riqualificazione del personale per individuare Funzionari educatori nella transizione di valorizzazione dello specifico profilo professionale

PIANO DELLE ASSUNZIONI DALL'ESTERNO

ANNO 2024

ASSUNZIONI A TEMPO INDETERMINATO

Si garantisce il turn over non programmabile che interverrà nel corso dell'anno da realizzare comunque attraverso un confronto con il Direttore e a garanzia del principio di economicità procedurale.

DIREZIONE

Unità da reclutare	Area	Profilo	Procedura	Motivazione
1	Funzionario EQ	Funzionario contabile	Mobilità tra enti/scorrimento di graduatoria propria o di altri enti/concorso	Da assegnare al Servizio Pianificazione e controllo. Unità, la cui assunzione è stata oggetto di programmazione del precedente PIAO anno 2023, di cui si conferma il fabbisogno
1	Funzionario EQ	Funzionario tecnico informatico	Mobilità tra enti/scorrimento di graduatoria propria o di altri enti/concorso	Da assegnare al Servizio Pianificazione e controllo. Unità, la cui assunzione è stata oggetto di programmazione del precedente PIAO anno 2023, di cui si conferma il fabbisogno
1	Funzionario EQ	Archivista	concorso	Da assegnare al Servizio affari generali e giuridico legali. Unità, la cui assunzione è stata oggetto di programmazione del

				precedente PIAO anno 2023, di cui si conferma il fabbisogno e la cui procedura di reclutamento è in corso di attuazione.
1	Funzionari EQ	Specialista della prevenzione e della sicurezza	Mobilità tra enti/scorrimento di graduatoria propria o di altri enti/concorso	Da assegnare al Servizio Sicurezza. Unità, la cui assunzione è stata oggetto di programmazione del precedente PIAO anno 2024, di cui si conferma il fabbisogno e la cui procedura di reclutamento è in corso di attuazione.
1	Funzionari EQ	Funzionario amministrativo	Mobilità tra enti/scorrimento di graduatoria propria o di altri enti/concorso	Da assegnare ai Servizi affari generali giuridico legali. Unità, la cui assunzione è stata oggetto di programmazione del precedente PIAO anno 2025, di cui si conferma il fabbisogno

AREA RISORSE UMANE E FINANZIARIE

Unità da reclutare	Area	Profilo	Procedura	Motivazione
2	Istruttori	Istruttore contabile	Mobilità tra enti/scorrimento di graduatoria propria o di altri enti/concorso	<p>Da assegnare al Servizio Risorse economiche e finanziarie.</p> <p>1 unità, la cui assunzione è stata oggetto di programmazione del precedente PIAO anno 2023, sebbene in ex cat. D, di cui si conferma il fabbisogno ma in area Istruttori.</p> <p>1 unità è da considerarsi fabbisogno emergente dalla accresciuto grado di attività richiesto</p>
1	Funzionari EQ	Funzionario amministrativo	Mobilità tra enti/scorrimento di graduatoria propria o di altri enti/concorso	<p>Da assegnare al Servizio centrale unica: acquisti e gare.</p> <p>Unità, la cui assunzione è stata oggetto di programmazione del</p>

				precedente PIAO anno 2023, di cui si conferma il fabbisogno
+ 2	Funzionari EQ	Funziario amministrativo / funzionario contabile	Mobilità tra enti/scorrimento di graduatoria propria o di altri enti/concorso	Da assegnare al Servizio Politiche del Personale. Una delle due unità è stata oggetto di programmazione del precedente PIAO anno 2023, di cui si conferma il fabbisogno. L'altra si rende necessaria per la cessazione di una unità dello stesso servizio.
1	Istruttore	Istruttore amministrativo / istruttore contabile	Mobilità tra enti/scorrimento di graduatoria propria o di altri enti/concorso	fabbisogno emergente dalla accresciuto grado di attività richiesto e comunque dalla prevista cessazione di n. 1 istruttore

AREA PATRIMONIO

Unità da reclutare	Area	Profilo	Procedura	Motivazione
2	Operatori esperti	Operatore tecnico	Mobilità tra enti/scorrimento di	Da assegnare al Servizio Patrimonio.

		<i>Profilo di ruolo: Operaio di magazzino</i>	graduatoria propria o di altri enti/concorso	Unità, la cui assunzione è stata oggetto di programmazione del precedente PIAO anno 2023, di cui si conferma il fabbisogno
1	Istruttori	Istr. Amministrativo	Mobilità tra enti/scorrimento di graduatoria propria o di altri enti/concorso	Da assegnare al Servizio Tecnico Manutentivo. Fabbisogno emergente dalla riorganizzazione del macroassetto dell'Azienda intervenuto nel 2023.
2	Istruttori	Istr. Tecnico	Mobilità tra enti/scorrimento di graduatoria propria o di altri enti/concorso	Da assegnare al Servizio Tecnico Manutentivo. Unità, le cui assunzioni sono state oggetto di programmazione del precedente PIAO anno 2023, di cui si conferma il fabbisogno
1	Operatori esperti	Operatore tecnico <i>Profilo di ruolo: Operaio Elettricista</i>	Mobilità tra enti/scorrimento di graduatoria propria o di altri enti/concorso	Da assegnare al Servizio Tecnico Manutentivo. Unità, la cui assunzione è stata oggetto di

				programmazione del precedente PIAO anno 2023, di cui si conferma il fabbisogno
--	--	--	--	--

AREA SERVIZI ALLA PERSONA

Unità da reclutare	Area	Profilo	Procedura	Motivazione
1	Dirigente	Dirigente	Scorrimento graduatoria di altri enti	
5 3	Funzionari EQ	Fisioterapista PT 18/36	Concorso anche in collaborazione con altri Enti	Da assegnare al Servizio Anziani. Il precedente PIAO anno 2023 prevedeva l'assunzione di n. 7 fisioterapisti PT 18/36. L'azienda si avvale del comando in entrata a tempo 36/36 di un fisioterapista.
1	Funzionario EQ	Fisioterapista	Mobilità da ASL	L'azienda si avvale del comando in entrata a tempo 36/36 di un fisioterapista da ASL il quale ha chiesto il

				trasferimento nell'organico di ASP
1	Funzionario EQ	Fisioterapista	Scorrimento graduatoria propria	in sostituzione di n. 2 unità a part time con 18/36 ore settimanali
1	Funzionario EQ	Fisioterapista	Procedura espletata	Reclutamento effettuato 01/01/2024 programmato precedente PIAO
2	Funzionario EQ	Specialista dei servizi alla persona <i>Profilo di ruolo: Coord. Resp. Servizi alla Persona</i>	Mobilità tra enti/scorrimento di graduatoria propria o di altri enti/concorso	Il precedente PIAO anno 2023 prevedeva l'assunzione di n. 2 Coord. Resp. Servizi alla Persona, è previsto la cessazione di una unità allo stesso profilo nel mese di gennaio 2024 e la presenza di unità con contratto temporaneo somministrato. La presente programmazione consente di superare la presenza di personale somministrato e di quello cessato Nel precedente programma erano

				<p>previste n. 4 assunzioni.</p> <p>Si aggiorna a n. 1 unità ancora da reclutare dall'esterno in quanto si è proceduto al reclutamento di n. 1 unità attraverso lo scorrimento di graduatoria da altro ente e sono previste n. 2 progressioni tra le Aree</p>
59	Operatori esperti	OSS	Concorso in via di esecuzione	<p>Da assegnare ai Servizi Anziani e Minori.</p> <p>Unità, la cui assunzione è stata oggetto di programmazione del precedente PIAO anno 2023, di cui si conferma il fabbisogno</p> <p>Si sommano inoltre le assunzioni di ulteriori n. 7 OSS per sostituzione dei cessati previsti nel 2024 e n. 2 cessato il 31.12.2023</p>

30	Operatori esperti	OSS	Concorso in via di esecuzione	Da assegnare ai Servizi Anziani e Minori. Unità, la cui assunzione è stata oggetto di programmazione del precedente PIAO anno 2024, di cui si conferma il fabbisogno
1	Funzionario EQ	Terapista occupazionale	Mobilità tra enti/scorrimento di graduatoria propria o di altri enti/concorso	Da assegnare ai Servizi Anziani. Unità, la cui assunzione è stata oggetto di programmazione del precedente PIAO anno 2024, di cui si conferma il fabbisogno
4	Istruttori	Istruttori Educatori	Mobilità tra enti/scorrimento di graduatoria propria o di altri enti/concorso	Da assegnare ai Servizi Minori. Al fine di diminuire il contingente somministrato
0	Funzionari EQ	Funzionario Educatore <i>Profilo di ruolo: Funzionario</i>	Mobilità tra enti/scorrimento di graduatoria propria o di altri enti/concorso	Da assegnare ai Servizi Minori. 1 unità, programmata nel precedente PIAO anno

		<i>educatore di comunità</i>		<p>2024 e da assegnare alla struttura La Quercia; le ulteriori 2 unità sono da assegnare Oasi e Vasconi come fabbisogno emergente relativo alla qualificazione della struttura</p> <p>Nel precedente programma erano previste n. 3 assunzioni. Si aggiorna a n. 0 unità da reclutare dall'esterno in quanto sono previste n. 3 progressioni tra le Aree</p>
0	Istruttori	Animatore	Mobilità tra enti/scorrimento di graduatoria propria o di altri enti/concorso	<p>Da assegnare ai Servizi Anziani.</p> <p>Unità, la cui assunzione è stata oggetto di programmazione del precedente PIAO anno 2024, di cui si conferma il fabbisogno</p>

				Nel precedente programma erano previste n. 5 assunzioni. Si aggiorna a n. 0 unità da reclutare dall'esterno in quanto sono previste n. 5 progressioni tra le Aree
4	Istruttori	Animatore PT 24/36	Mobilità tra enti/scorrimento di graduatoria propria o di altri enti/concorso	Da assegnare ai Servizi Anziani. Unità, la cui assunzione è stata oggetto di programmazione del precedente PIAO anno 2024, di cui si conferma il fabbisogno
0	Istruttori	RAAI	Mobilità tra enti/scorrimento di graduatoria propria o di altri enti/concorso	Da assegnare ai Servizi Anziani. Unità, la cui assunzione è stata oggetto di programmazione del precedente PIAO anno 2024, di cui si conferma il fabbisogno

				Nel precedente programma erano previste n. 1 assunzione dall'esterno. Si aggiorna a n. 0 unità da reclutare dall'esterno in quanto sono previste n. 2 progressioni tra le Aree
17	Funzionari EQ	Infermiere	Mobilità tra enti/scorrimento di graduatoria propria o di altri enti/concorso	Da assegnare ai Servizi Anziani al fine di ridurre il personale comandato

ASSUNZIONI A TEMPO DETERMINATO

2024

Nel corso dell'anno 2024 si potrebbero verificare le circostanze di reclutamento di personale con contratto di lavoro subordinato a tempo determinato al fine di fronteggiare, per particolari periodi, eccessi di carichi lavorativi ovvero per sostituire personale temporaneamente assente o per sostituire personale cessato per il tempo strettamente necessario all'espletamento delle procedure di reclutamento e comunque per tutti i casi previsti dalla normativa vigente. Sono confermati, in ogni caso, i contratti di lavoro subordinato a tempo determinato in essere al 31.12.2023.

ANNO 2025

ASSUNZIONI A TEMPO INDETERMINATO

Si garantisce il turn over non programmabile che interverrà nel corso dell'anno da realizzare comunque attraverso un confronto con il Direttore e a garanzia del principio di economicità procedurale.

AREA PATRIMONIO

Unità da reclutare	Area	Profilo	Procedura	Motivazione
1	Operatori esperti	Operatore esperto <i>Profilo di ruolo: Operaio Manutentore</i>	Mobilità tra enti/scorrimento di graduatoria propria o di altri enti/concorso	Da assegnare al Servizio Tecnico Manutentivo. Unità, la cui assunzione è stata oggetto di programmazione del precedente PIAO nell'anno 2023, di cui si conferma il fabbisogno benché slittato temporalmente.
1	Istruttori	Istruttore amm.vo	Mobilità tra enti/scorrimento di graduatoria propria o di altri enti/concorso	Da assegnare al Servizio Tecnico Manutentivo. Unità, la cui assunzione è stata oggetto di programmazione del precedente PIAO nell'anno 2023, di cui si conferma il fabbisogno benché slittato temporalmente.

1	Funzionari EQ	Funzionario Amministrativo	Mobilità tra enti/scorrimento di graduatoria propria o di altri enti/concorso	Da assegnare al Servizio Patrimonio. Fabbisogno emergente dalla riorganizzazione del macroassetto dell'Azienda intervenuto nel 2023
1	Funzionari EQ	Funzionario Tecnico	Mobilità tra enti/scorrimento di graduatoria propria o di altri enti/concorso	Da assegnare al Servizio Tecnico Manutentivo. Fabbisogno emergente dalla riorganizzazione del macroassetto dell'Azienda intervenuto nel 2023

ANNO 2026

ASSUNZIONI A TEMPO INDETERMINATO

Si garantisce il turn over non programmabile che interverrà nel corso dell'anno da realizzare comunque attraverso un confronto con il Direttore e a garanzia del principio di economicità procedurale.

Nessuna ulteriore programmazione per l'anno 2026.